

SPROGLIG ANALYSE



Semantiske felter

Når man kommer midt ind i en samtale imellem to mennesker, skal man typisk lige orientere sig i, hvad der bliver talt om. Man forsøger at finde sammenhænge imellem de ord, der bliver brugt, så man kan finde ud af, hvad der bliver talt om. I al god kommunikation opstår en sammenhængende betydning, fordi vi som afsender og modtager knytter ordene til hinanden. Når vi hører ordene 'gris', 'ged', 'får', 'ko', 'høste', 'bondemand' opfatter vi straks, at de danner en betydningsmæssig sammenhæng; ordene kan alle kategoriseres under feltet eller scenariet 'landbrug' eller 'bondeliv'. Langt de fleste substantiver og verber tilhører således semantiske felter, og det er netop derfor, at betydning og mening opstår. Hvis ord ikke kunne grupperes i semantiske felter, så får man en tekst, der er temmelig umulig at finde rundt i.

At kigge på semantiske felter er en grundlæggende del af digtanalysen i særdeleshed, for herigennem får vi en klar vished om, hvad digtet omtaler – og omhandler. Rapgruppen Suspekt indleder deres debutalbum således

Yo, jeg er som det **projektil** dit navn står på
Splatter din hjerne ud på det fortov, hvor du går på
Skærer hovedet af dit torso
Efterlader **scenen** i et **blodbad** efter vores **show**
SU på **korstog** så **blæs til angreb**. Mit mandskab
lider af en sygelig form for galskab
og du bliver fyret fra dit **pladeselskab** på grund af **salgstab**

Her viser der sig tydeligt to felter eller scenerier, som er markeret med blå og rødt. Det røde markerer et voldsscenario, mens det blå markerer et musikscenarie. Alt i alt peger teksten på, at rappen bliver anvendt som våben imod andre i musikbranchen.

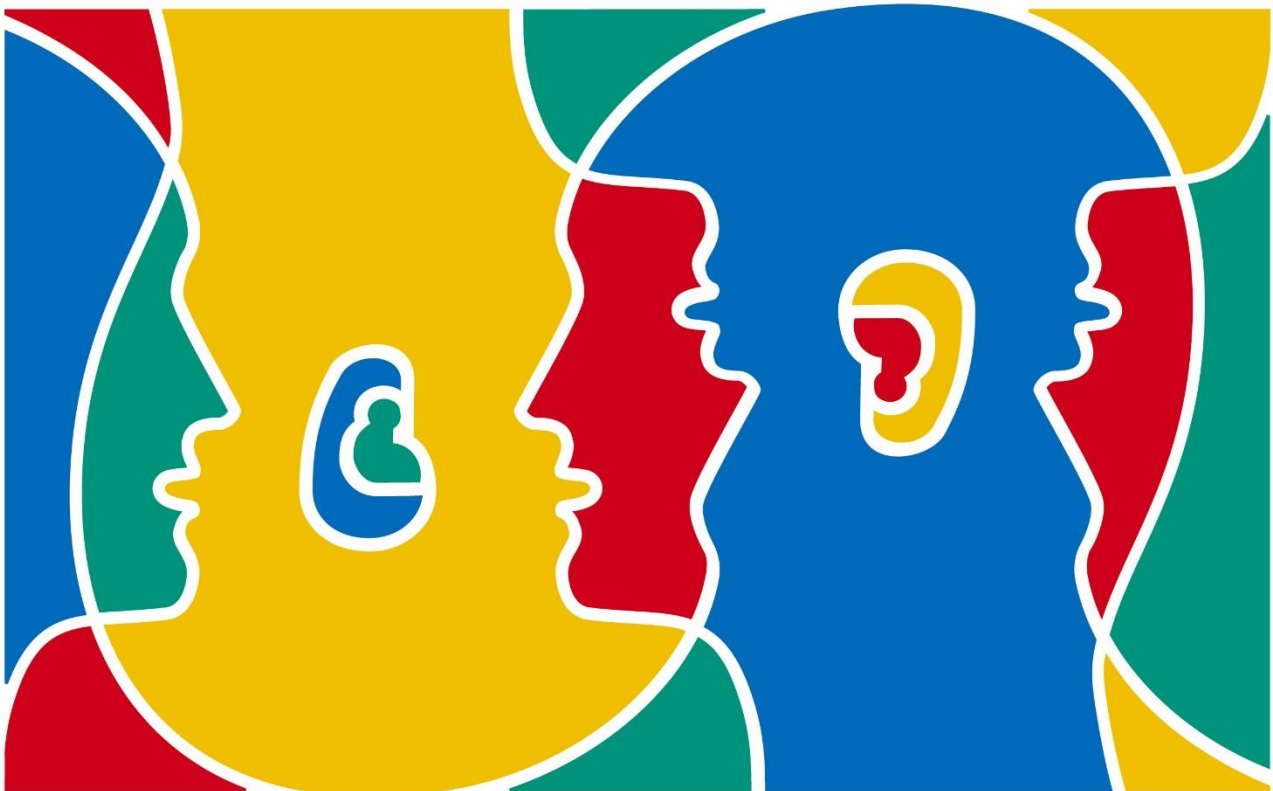
En analyse af de semantiske felter giver os således et overblik over, hvilke felter eller scenerier teksten bygger op om, og det kan bruges som indgang til en dybere forståelse af digtet.

Denotation og konnotation

Alle ord har en grundbetydning (en denotation), og en hel del ord har også en med-betydning (konnotation). Denotationen er at finde i en ordbog. En 'køter' har således grundbetydningen 'hund'. Men det har også en med-betydning - en konnotation: Det er en større hund, som er lidt bidsk eller uopdragen. Denne med-betydning, ordets konnotation, er forbundet med en værdiladning, som kan være positiv eller negativ. Hvor denotationen altid er neutral, så er konnotationen oftest negativ eller positiv.

Ordet 'hund' har i sig selv en grundbetydning, men ordet har ikke en konnotation knyttet til sig, idet ordet 'hund' er neutralt. Men ordet er kun neutralt, når det skal betegne menneskets bedste ven. Kaldes man et menneske en hund, så er denotationen 'menneske', men det er knyttet til en konnotation om et menneske, der lever uden regler, primitivt, omstørende på gaden. Så et ord kan have en konnotation, når det bruges til at beskrive noget andet end det, ordet beskriver i sin grundbetydning, i denotationen. Det er denne mulighed for at knytte en med-betydning med fra et kildeområde, som man gør brug af, når man anvender billedsprog.

'Hund' kan også bruges i en sætning som 'han er en hund efter hende', hvor det her bruges som en metafor, hvor ordet 'hund' nu betyder, at han har tungen ud af munden og lidt for åbenlyst er vild med pige. Så konnotationen afhænger i høj grad af den kontekst (sammenhæng) ordet indgår i.



Figurer

Anafor: Gentagelse af frase i begyndelse af en sætning. Kendt er Martin Luther Kings brug af anaforen "I have a dream", som netop anvendes som det første i en række af sætningerne i talen, som han afholdt i Lincoln Memorial i den amerikanske hovedstad, Washington.

Alliteration: Anvendelse af samme ordlyd i konsonanter i følgende ord, eksempelvis i begyndelsen af ordet. (også kaldet bogstavrim).

Eksempel: "Purpurn blodig blåner billardplan" (her gentages 'b' og 'p', som har næsten samme lyd).

Assonans: Anvendelse af samme ordlyd i vokaler i ord, der følger hinanden.

Eksempel: vi skal tage i haven i disse dage

Antitese: Når afsenderen benytter sig af dette retoriske virkemiddel, så sætter afsenderen et modsætningspar over for hinanden, eksempelvis den tidligere regering og den nye regering. Det er altså en form for sammenligning, men afsenderen skal ikke blot sammenligne, men skabe et modsætningspar.

Epifor: Gentagelse af frase i slutning af flere sætninger. Det benytter Martin Luther King faktisk også i sin velkendte tale (I have a dream today).

Hyperbel: Overdrivelse i sin argumentation eller at køre et synspunkt (eventuelt en andens persons synspunkt) ud i det absurde og urealistiske.

Interjektioner: Betegnelse for udråb så som "Åh" eller "Nøj".

Ironi: At sige ét og mene det modsatte.

Kiasme: Afsenderen bytter forskellige dele af en sætning rundt i den følgende sætning.

Eksempel: Spørg ikke, hvad dit land kan gøre for dig, men hvad du kan gøre for dit land.

Litote: Underdrivelse, der har noget humoristisk over sig.

Eksempel: Da fiskeren vinder 1.000.000 i Lotto: "Det er ikke så ringe endda"

Pleonasme og tautologi: De to begreber dækker over sproglige fænomener, der er svære at skelne fra hinanden, men der er en forskel. De dækker begge over former for gentagelser, men forskellen ligger i, at tautologien er et udtryk for anvendelse af

synonymer, der siger næsten det samme, så er pleonasmen udtryk for at man anvender et overflødigt ord - at man altså siger det samme. Man kan sige, at pleonasmen er en 'mislykkedes' form for tautologi.

- **Tautologi** betyder egentligt, at man siger noget, der er åbenlyst sandt og ikke kan betvivles. I retorikken betyder det, at man siger det samme på forskellige måder, og at man derfor gentager sig selv. Det er en anvendelse af en form for synonymer. Eksempel: "Han er et bomstærkt muskelbundt"
- **Pleonasme** opstår, når man har to ord for det samme, og det ene ord faktisk er overflødigt, såsom i at "Du skal bakke mere baglæns", "Jeg ønsker mig en trådløs mobiltelefon", "Hent en gratis gave" eller "Ni forskellige biler var involverede i ulykken" (ni biler er forskellige biler).

Retoriske spørgsmål: At stille et spørgsmål, som ikke behøver at blive besvaret, og som ikke vil blive besvaret.

Sarkasme: At sige et og mene det modsatte, som i tilfældet med ironien, men med det tvist, at afsenderen søger at nedgøre og være kritisk, så det får en tone af spydighed.

Eksempel: Jamen, selvfølgelig skal du have 12, når du har afleveret en opgave på en halv side."

Troper

Billedsprog er en fællesbetegnelse for sproglige billeder - også kaldt troper. Ved brugen af billedsprog farves teksten; der lægges en stemning ind, en sanselighed skabes. Sproglige billeder opstår typisk ved, at ord anvendes i en sammenhæng, de normalt ikke er knyttet til. En hel del af disse sproglige billeder er blevet en så indlejret del af vores sprog, at vi slet ikke opdager dem. Det gælder eksempelvis for "at være langt ude".

Rent bogstaveligt betyder det, at man er langt væk, men det bruges om en person, der ikke har styr på sit liv, eller kan bruges til at beskrive et argument, som ikke er holdbart.

Disse sproglige billeder, der er blevet en så naturlig del af vores sprog, at vi slet ikke opfatter dem som sproglige billeder, kan du læse mere om på siden "Kognitive metaforer" (endnu ikke etableret). I dette afsnit kan du læse om sproglige billeder, som typisk ikke er blevet en så naturlig del af sproget - og som særligt digte, men også sagprosa anvender.

Sammenligning og metaforer

De to centrale begreber inden for billedsprog er *sammenligningen* og *metaforen*. Fælles for de to begreber er, at de beskriver sproglige fænomener, hvor et realplan låner betydning fra et billedplan eller sagt på en anden måde; et målområde låner betydning fra kildeområde: Der er noget, som skal beskrives (realplanet eller målområdet), og noget, det skal beskrives med (billedplanet eller kildeområdet). Forskellen imellem en sammenligning og en metafor er ordet 'som'. En sammenligning indeholder ordet 'som' (eller end), og det gør en metafor ikke.



Sammenligning: Du er **som** en rose

Metafor: Du er en rose

Realplan billedplan
Målområde Kildeområde

Her har afsenderen ønsket at beskrive et 'du' og har fundet at 'rose' er det ord, der bedst beskriver 'du'et. 'Du' er jo i virkeligheden ikke en rose, men bliver karakteriseret som en rose i overført betydning ved anvendelse af billedsprog. Men hvilken del af rosen er det, der skal beskrive 'du'et? Er det tornene, er det farven på de røde blade, eller er det det skrøbelige, men flotte hoved? Det er ikke til at læse ud af billedet, men en rose har en positiv konnotation knyttet til sig. Det er derfor typisk ved billedsprog, at realplanet kun låner betydning fra dele af billedplanet.

I digte er billedsproget ofte voldsomt mere komplekst end eksemplet ovenfor. Her skal man for alvor holde tungen lige i munden og finde ud af, hvad der er realplan, og hvad der er billedplan:

"Liig en drøm, min Foraarsblomst er svunden"

Sådan indledes digtet *Den unge Digtets Klage* af Staffeldt. Her er billedsproget en smule mere komplekst. Realplanet er her 'forårsblomsten', og den er forsvundet, ligesom en drøm forsvinder, når man vågner. Men senere i digtet viser det sig, at 'forårsblomsten' skal forstås i overført betydning og altså ikke er en konkret forårsblomst, men er en metafor for det lyriske jungs ungdomsidealer og -forestilinger. Derfor giver det god mening, at

billedplanet er 'drøm', for drømme indgår i samme semantiske felt som 'forestilling' og 'idealer'.

I selve verset indgår det realplan, som har 'forårsblomst' knyttet til sig, ikke, og det kan man først tolke frem, når man kommer længere frem i digtet.

Besjæling og personifikation

Under kategorien 'metafor' findes der to særlige typer metaforer: besjæling og personifikation. Fælles for dem er, at billedplanet er menneskelige egenskaber eller legemesdele, men realplanet er for besjælings vedkommende konkrete genstande, man kan se og røre, mens realplanet i personifikationen er ukonkrete fænomener og begreber, såsom kærlighed, død, liv, drømme og idealer. Så i en personifikation får kærlighed og lignende begreber menneskelige egenskaber, mens det i besjælingen er konkrete ting, der får menneskelige egenskaber. Her er et par eksempler:

Besjæling

Træets skeletfingre banker på vinduet
realplan billedplan

Solens morgensmil oplyser den grønne eng
realplan billedplan

Personifikation

Dødens skygge kaster mørke over mit liv
realplan billedplan

Han blev grebet af kærlighedens favntag
realplan billedplan

Symbol

Symbolet er en særlig type billedsprog.

Symboler som sproglige troper er kendetegnet

ved, at symboler er konkrete genstande, som

både har en konkret, ikke-symbolsk betydning, men også har en symbolsk betydning.

Symboler kan således være svære at finde i en tekst, for man opdager dem ikke

umiddelbart, men først senere i tekstanalysen kan man opfatte en konkret genstand eller

et fænomen som et symbol. Et eksempel er ringen i bogen og filmen Ringenes Herre.

Ringen er konkret en ring, som skal tilintetgøres i Mordor, og man kan opfatte ringen som

konkret og kun konkret. Men ud over at være en konkret ring, så har den også en

symbolsk betydning, idet den symboliserer det onde og magt. En ondskab, som

mennesket er tiltrukket af, men som Frodo og Sam ikke lader sig anfægte af. Så symboler

er altså genstande (typisk) eller personer, der har en konkret betydning, men de kan også

tillægges en symbolsk overført betydning, en symbolsk betydning.



Symbolanalysen er derfor typisk temmelig fortolkende, da tekster ikke nødvendigvis eksplicit/direkte peger på, at en genstand eller person har en symbolsk betydning. Derfor er man nødt til at tolke. Og en sådan symbolanalytisk fortolkning kræver, at man har analyseret sin tekst grundigt inden, så symbolanalysen ligger i forlængelse af det, man allerede har analyseret sig frem til (i tilfældet med Ringenes Herre skal man have analyseret sig frem til kampen imellem det gode og det onde, inden man tilskrive ringen en symbolsk betydning).

Metonymi

Metonymi er at nævne en lille del, der henviser til en større sammenhæng, en lille del, der er forbundet med noget andet. Hvor metaforen gør, at billedplanet/kildeområdet ligger uden for realplanet/målområdet og overfører betydning til realplanet, så er metonymien et kneb, hvor man anvender dele af realplanet til at beskrive hele realplanet, eller anvender hele realplanet til at beskrive del af realplanet. Delen står for helheden, eller helheden står for delen.

Eksempel: "Danmark er et land, der tager sig af svageste i samfundet" (det er ikke landet Danmark, der gør det, men de folk, der beboer landet. Danmark (helheden) står for delen (danskerne)).

Allegori

Allegori er et udtryk for, at der er skabt en kæde af symboler. Det betyder, at der er flere symboler, som er knyttet til hinanden, så flere elementer skal forstås som et udtryk for noget andet.